



UDVIKLINGSPLAN SYD

JYLLANDS ØSTKYST

EN SAMLET BÆREDYGTIG TURISMEUDVIKLING FREM MOD 2030

KOLOFON

Udviklingsplan Jyllands Østkyst er udarbejdet fra 2024 til 2026. Planen er udarbejdet af ORANGE elevator og FLÅK på vegne af Dansk Kyst- og Naturturisme, Realdania og Destination NORD, Destination Himmerland, VisitAarhus, Destination Kystlandet, Destination Trekantområdet og Destination Sønderjylland samt de 23 kommuner, der er en del af geografien. Projektet er støttet med midler fra Danmarks Erhvervsfremmebestyrelse, Realdania og Dansk Kyst- og Naturturisme.

Rettigheder til billeder fremgår på det enkelte billede. Illustrationer kan benyttes med kreditering af ORANGE elevator og FLÅK.



Horsens Kommune





INDHOLD

- 4 Strategisk ramme for Jyllands Østkyst
- 14 Udviklingsplan Syd

SAMMEN OM JYLLANDS ØSTKYST

Udviklingsplan Jyllands Østkyst viser vejen til, hvordan vi sammen kan udvikle turismen i vores del af landet frem mod 2030 – til gavn for både borgere, virksomheder og besøgende. Planen er kommunernes praktiske værktøj til at prioritere turisme og i højere grad tænke den ind i den kommunale planlægning.

Jyllands Østkyst er noget ganske særligt og muligvis det mest varierede turismeområde i Danmark. Området er en mosaik af enestående oplevelser, og variationen gør området unikt. Der er kort sagt rigtig mange ting at være stolt af, og Jyllands Østkyst rummer et kæmpe potentiale som samlet destination.

Én fælles analyse – tre regionale udviklingsplaner

For at styrke turismen i området og skabe bedre forudsætninger for bæredygtig udvikling af erhvervet har kommunerne, destinationsselskaberne, Dansk Kyst- og Naturturisme og Realdania udarbejdet Udviklingsplan Jyllands Østkyst. Udviklingsplanen bygger på en fælles analyse og et strategisk grundlag for hele Jyllands Østkyst. På dette fundament er der formuleret tre særskilte udviklingspla-

ner for henholdsvis Nord, Midt og Syd – planer som omfatter lokale styrker, udfordringer og potentialer.

Turisme i alle planer

Samlet set skaber planerne en fælles retning og lægger op til relevante lokale prioriteringer. Turismen skal på dagsordenen, og derfor er en central ambition i planen, at turisme tænkes ind i alle relevante planer som kommuneplaner, udviklings- og visionsplaner, mobilitetsplaner, bymidteplanlægning og planlægning af ny natur. Vores fælles vision er at skabe mere udvikling, bæredygtig vækst, arbejdspladser, livskvalitet og levende lokalsamfund langs hele den østlige side af Jylland i balance med lokale natur- og kulturværdier frem mod 2030.

En ramme for samarbejde om turisme

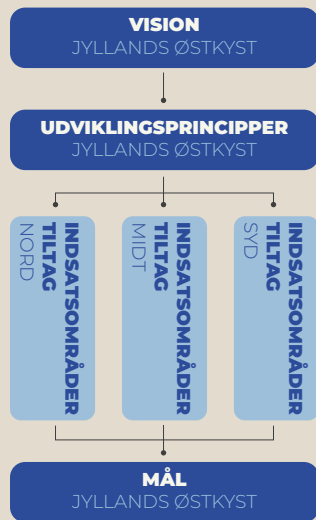
Hvis vi skal nå både vores ambitiøse mål og målsætningerne i den nationale turismestrategi, skal vi gøre turismefællesskabet endnu større og stærkere og involvere vores lokalsamfund, lodsejere, turismeaktører og mange andre, der vil udvikle og bevare vores fantastiske byer, kultur og landskaber til glæde for os selv, vores gæster og fremtidige generationer.

Vi glæder os til at begynde rejsen frem mod 2030, hvor vi står med en endnu stærkere destination, hvor vi er lykkedes med at skabe mere udvikling, bæredygtig vækst, arbejdspladser, livskvalitet og levende lokalsamfund.

UDVIKLINGSPLAN JYLLANDS ØSYKYST

Udviklingsplan Jyllands Østkyst er bygget op omkring en fælles vision, udviklingsprincipper og mål som danner den fælles strategiske ramme.

For de særskilte udviklingsplaner, henholdsvis Nord, Midt og Syd, er der opstillet individuelle indsatsområder med tilhørende tiltag.



JYLLANDS ØSTKYST

VISION 2030

Turismen på Jyllands Østkyst er i balance med lokale natur- og kulturværdier og bidrager til økonomisk vækst, arbejdspladser, livskvalitet og levende lokalsamfund.

MÅL



2030

ØKONOMISK VÆKST

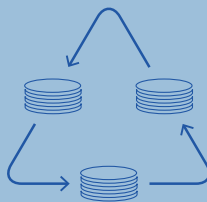
Turismen skaber økonomisk vækst.



2030

BÆREDYGTIGHED

Turismen bidrager til bæredygtig samfundsudvikling.



2030

SAMMENHÆNGENDE INVESTERINGER

Turismen styrkes gennem sammenhængende investeringer.



2030

TURISME I ALLE PLANER

Turismen er tydelig i kommunale strategier og fysiske planer.



2030

SAMARBEJDE

Turismen udvikles i samarbejde.

BÆREDYGTIG TURISMEUDVIKLING

Udviklingsplan Jyllands Østkyst arbejder med bæredygtig turismeudvikling ud fra de samme pejlemærker, som den nationale strategi Veje til bæredygtig turismevekst. De tre pejlemærker er: flere turister med større turismeforbrug, tilfredse turister, borgere og medarbejdere samt grønne løsninger med mindre miljø- og klimaftryk.

Strukturen i *Udviklingsplan Jyllands Østkyst* hviler på en fælles strategisk ramme og tre individuelle planer for Nord, Midt og Syd. Den strategiske ramme viser den fælles vision, udviklingsprincipper og mål for hele Jyllands Østkyst.

Visionen beskriver den ønskede langsigtede retning, med turisme, der skaber værdi for både økonomi, samfund og miljø. Udviklingsprincipperne omsætter visionen til kon-

krete retningslinjer for planlægning og handling, mens målene beskriver ambitionsniveauet og fungerer som pejlemærke for de tre udviklingsplaner.

På baggrund af den fælles strategiske ramme beskriver udviklingsplanerne for Nord, Midt og Syd de indsatsområder og tiltag, der er gældende for den individuelle udviklingsplan.

DE NATIONALE PEJLEMÆRKER FOR TURISME

Flere turister med et større turismeforbrug i Danmark.

Tilfredse turister, borgere og medarbejdere.

Grønne og bæredygtige løsninger med mindre miljø- og klimaftryk.

Kilde: Den nationale turismestrategi "Veje til bæredygtig turismevekst", Regeringen 2024

UDVIKLINGSPRINCIPPER

Udviklingsprincipperne er defineret af Dansk Kyst- og Naturturisme. Principperne er retningsgivende for en bæredygtig udvikling og fungerer som et filter, som fremtidige indsatser kan prioriteres ud fra. Principperne leder frem til en række indsatsområder og tiltag.



KONCENTRER UDVIKLINGEN



BENYT OG BESKYT



STYRK LOKALE SÆRKENDER



ØG KVALITETEN



TÆNK I FLERE SÆSONER



SAMMENTÆNK INVESTERINGER

JYLLANDS ØSTKYST 2030

Turismen på Jyllands Østkyst spiller en central rolle for både lokal og national økonomi. Den udgør cirka en fjerdedel af Danmarks samlede turismeomsætning og overnatninger, skaber mange stedbundne jobs og bidrager med kommunale skatteindtægter. Turismehvervet understøtter lokalsamfundene ved at skabe aktivitet og arbejdspladser – også for unge, studerende og marginaliseret arbejdskraft, samtidig med at det styrker den sociale og kulturelle udvikling.

Jyllands Østkyst er en mangfoldig mosaik af byer, natur og kultur. Her findes historiske købstæder, maritime kystbyer, fjorde, skove, overdrev, højmoser og Danmarks længste å. Jyllands Østkyst tilbyder både kultur- og naturoplevelser samt ferie- og overnatningsmuligheder, der tiltrækker erhvervs-, kultur-, kyst- og naturturister.

Områdets infrastruktur gør det let at besøge og bevæge sig rundt. Fem lufthavne, færgehavne, motorveje, jernba-

ner og et veludbygget net af cykel- og vandreruter som Hærvejen, Østkysttruten og Gudenåen binder by, natur og kultur sammen. Den blå og grønne rekreative infrastruktur sikrer tilgængelighed for både vandre-, cykel-, kajak og kanoture.

Denne stærke udgangsposition giver Jyllands Østkyst potentiale til at styrke sin nationale og internationale profil, skabe økonomisk vækst og udvikle området bæredygtigt på både økonomisk, socialt og miljømæssigt plan.

Seks styrkepositioner og fem kerneudfordringer kendetegner turismen på Jyllands Østkyst og indgår i udviklingsplanerne, således at de efterfølgende konkrete investeringer og planer bidrager til at imødekomme udfordringerne og udnytte styrkepositionerne.

JYLLANDS ØSTKYST I TAL

KOMMERCIELLE OVERNATNINGER



Jyllands Østkyst (2023)

15,8 MIO.

De kommercielle overnatninger på Jyllands Østkyst udgør **25 %** af de samlede kommercielle overnatninger i Danmark. Opgørelsen er baseret på de 23 kommuner, der er en del af destinationssamarbejder.

TURISMEFORBRUG / KR.



Jyllands Østkyst (2022)

38,9 MIA.

Turismeforbruget på Jyllands Østkyst udgør **25 %** af det samlede turismeforbrug i Danmark. Opgørelsen er baseret på de 23 kommuner, der er en del af destinationssamarbejder.

DØGNFORBRUG



Jyllands Østkyst

1.100 KR.

Region Syddanmark

1.100 KR.

Region Midtjylland

1.350 KR.

Region Nordjylland

TURISMESKABTE ÅRSVÆRK



Jyllands Østkyst (2022)

37.994

De turismeskabte jobs udgør på Jyllands Østkyst **26 %** af de samlede turismeskabte jobs i Danmark. Opgørelsen er baseret på de 23 kommuner, der er en del af destinationssamarbejder.

Danmark (2023)

64,1 MIO.

Danmark (2022)

152,6 MIA.

Danmark

1.300 KR.

Danmark (2022)

145.990

5

KERNEUDFORDRINGER

Kerneudfordringer skal håndteres for at sikre bæredygtig udvikling af turisme på Jyllands Østkyst. Kerneudfordringerne er gældende for geografien som helhed.

1

Turismens økonomiske betydning

er lavere på Jyllands Østkyst end i resten af landet, idet den turismeskabte værditilvækst er:

2,7 %
Jyllands Østkyst

3,1 %
Danmark

2

Fordelingen mellem ferie og erhvervsturisme

er markant. Erhvervsturisme har den største andel i Aalborg, Aarhus og Trekantområdet. Omsætningen for ferieturismen står for:

75 %
Fereturisme, Jyllands Østkyst

3

Overnatninger fra de udenlandske markeder er samfundsmæssigt mere attraktive end det danske. Fordelingen på Jyllands Østkyst mellem danske og udenlandske overnatninger er:

60 % Det danske marked

40 % Det udenlandske marked

4

Overnatningskapaciteten

udnyttes dårligere på Jyllands Østkyst end i resten af landet og den kommercielle overnatning på Jyllands Østkyst ligger lavere end landet som helhed.

59 %
Jyllands Østkyst (2022)

64 %
Danmark (2022)

5

Turismeforbruget på Jyllands Østkyst er mindre end geografens udbud og areal tilsiger. Turismeforbruget på Jyllands Østkyst udgør omkring en fjerdedel af det samlede nationale turismeforbrug.

1/3
af Danmarks areal

1/4
af Danmarks
turismeomsætning

STYRKEPOSITIONER

An aerial photograph of the Aarhus coastline in Denmark during autumn. The foreground is dominated by dense trees with vibrant orange and yellow leaves. A sandy beach runs along the coast, with several wooden breakwaters extending into the blue-green sea. In the background, the city of Aarhus is visible, with its buildings and infrastructure stretching towards the horizon under a soft, hazy sky.

Styrkepositionerne er de potentialer, som Jyllands Østkyst rummer. Disse skal være løftestang for at imødegå geografiens kerneudfordringer.

Kapacitet og udnyttelse. Styrken findes i variationen i produktet og den veludbyggede turismeinfrastruktur.

Købstæder og kystbyer. Styrken findes i forskelligheden mellem byerne og synergien mellem disse.

Natur og landskab. Styrken findes i de enestående naturoplevelser samt tilgængeligheden til naturen.

Kultur og attraktioner. Styrken findes i den stærke kulturidentitet og mangfoldigheden i udbuddet.

Infrastruktur og adgang. Styrken findes i de stærke sammenhænge - både internt og på tværs af landegrænser.

Storby- og erhvervsturisme. Styrken findes i storbyerne Aarhus og Aalborg samt den stærke erhvervsturisme.



UDVIKLINGSPLAN SYD JYLLANDS ØSTKYST

SYD 2030

Udviklingsplan Syd sætter retningen for udvikling af turismen frem mod 2030. Målet er at øge turismeomsætningen med 3,4 mia. kr. og skabe 1.160.700 flere overnatninger sammenlignet med 2024, blandt andet gennem større spredning over året. Turismen spiller allerede en væsentlig rolle i området med en omsætning på 16,5 mia. kr. og mere end 15.000 direkte og indirekte jobs og bidrager til helårsbeskæftigelse og kulturudbud i både små og store byer.

Området kendetegnes ved købstæder med handels- og kulturliv samt veletablerede feriehusområder samt stor overnatningskapacitet i form af feriehusområder, campingpladser, feriecentre og hoteller. Kulturarven står

særligt stærkt med UNESCO-verdensarv i Jelling og Christiansfeld og et bredt kulturudbud fordelt ud over hele geografien.

De fleste gæster er danske, og de tyske gæster udgør den største udenlandske gruppe. Natur, byliv, kultur, events og erhvervsturisme er centrale drivkræfter for turismen.

Indfrielsen af planens mål forudsætter en kombination af øget kapacitet og bedre udnyttelse af den eksisterende, med et tydeligt fokus på bæredygtighed, helårsturisme og attraktive oplevelser året rundt samt en strategisk balance mellem erhvervsturisme og ferieturisme.

SYD I TAL

KOMMERCIELLE OVERNATNINGER



Syd (2024)

7,5 MIO.

De kommercielle overnatninger i Syd udgør **46 %** af de samlede kommercielle overnatninger på Jyllands Østkyst.

TURISMEFORBRUG / KR.



Syd (2023)

16,5 MIA.

Turismeforbruget i Syd udgør **40 %** af det samlede turismeforbrug på Jyllands Østkyst. **2024** er estimeret til 17 mia.

DØGNFORBRUG



Syd

1.100 KR.

Region Syddanmark

TURISMEKABTE ÅRSVÆRK



Syd (2023)

15.323

De turismeskabte jobs udgør i Syd **40 %** af de samlede turismeskabte jobs på Jyllands Østkyst.

Jyllands Østkyst (2024)

16,2 MIO.

Jyllands Østkyst (2023)

40,7 MIA.

2024 er estimeret til 42,1 mia.

Nord og Midt

1.350 KR.

Region Nordjylland

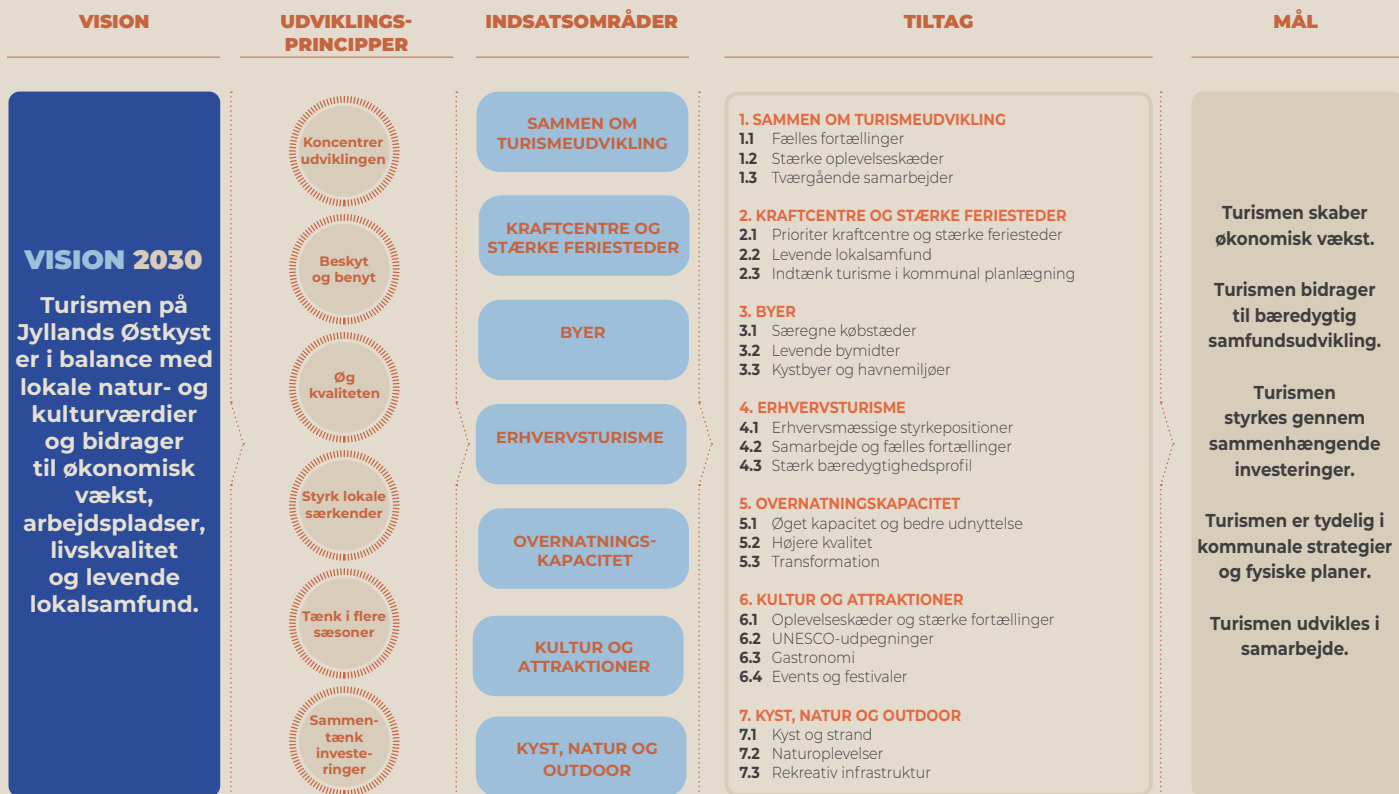
1.100 KR.

Region Midtjylland

Jyllands Østkyst (2023)

38.013

SAMMENFATNING



SAMMEN OM TURISMEUDVIKLING

Udviklingsplan Syd er en af tre udviklingsplaner for Jyllands Østkyst, som tager udgangspunkt i en fælles strategisk ramme for turismeudvikling. Planen understøttes af det parallelle projekt Fælles Destinationsudvikling for SYD (2024-2027), der vedrører produktudvikling, fælles fortællinger og markedsføring. Samarbejdet styrker sammenhæng, kvalitet og synlighed og skaber grundlag for en bæredygtig turismeudvikling.

TILTAG 1.1 **Fælles fortællinger**

En fælles kernefortælling skal samle områdets identitet og oplevelser og dermed danne grundlag for markedsføring, produktudvikling og fælles kampagner.

TILTAG 1.2 **Stærke oplevelseskæder**

Oplevelseskæderne skal knytte oplevelser sammen på tværs af geografi og bidrage til at øge turisternes opholdslængde og forbrug. Oplevelseskæderne realiseres gennem fælles produktudvikling, markedsføring og kompetenceforløb.

TILTAG 1.3 **Tværgående samarbejder**

Kommunernes turismepolitiske redegørelser og samarbejde om regler og landzoneforvaltning styrker den samlede udvikling, ligesom tværgående turismekonferencer kan fremme implementering.

FÆLLES KERNEFORTÆLLING

Udarbejdet til internt brug for produkt- og kompetenceudvikling og markedsføring i forbindelse med Fælles Destinationsudvikling for Syd (2024-2027)

Her behøver du ikke vælge side

I det sydøstlige Jylland behøver du ikke at vælge side: Her lever fortid og nutid sammen i et område formet af både innovation og tradition, krig og fred, natur og kultur. Som gæst mærker du hurtigt, hvordan netop mødet mellem modsætninger gør området særligt.

Det mærker du tydeligt ved Dybbøl Mølle. Her er fortællingen om fred og sameksistens lige så stærk som historierne om krig og modstand. De samme kontraster oplever du, når du følger sporene af konger og magt igennem landet: Ved Jellingstenene finder du et stærkt vidnesbyrd om Danmarks fødsel som nation og stormagt, rejst af fortidens konger. På Koldinghus formidler kongehuset sin egen historie i det gamle kongeslot. Og nutidens kongelige føles tæt på, på slotte som Gråsten og Schackenborg, hvor haverne er åbne for alle og viser det frie og lige samfund, Danmark er blevet til.

Kontrasterne findes også i byernes udtryk, hvor historiske bindingsværkshuse står side om side med moderne arkitektur. Her blander restauranter traditionelle egnsretter med kreativt nytænkning, og på gallerier, museer og værksteder kommer den lokale skaberkraft til udtryk i både små og store værker. Måske er det ikke tilfældigt, at den første Legoklods blev skabt i netop Billund, og at

legebørn i alle aldre stadig flokkes til området for at opleve, udtænke og opfinde på ny.

Selvom her summer af kultur, er naturen aldrig langt væk: Du kan vandre langs Horsens Fjord med udsigt til skove, marker og hav, eller glide stille frem i en kajak og mærke, hvordan aktivitet og ro smelter sammen hvordan aktivitet og ro smelter sammen langs områdets utallige indbydende fjorde, bugter og kystlinjer. Tag en pause i en gårdbutik med lokale varer, eller sænk pulsen yderligere ved at sejle til bilfri Tunø eller Endelave, kendt for tusindvis af vilde kaniner.

Fra de fredfyldte øer er der ikke langt til fastlandet, hvor små havnebyer og købstæder ligger som perler på en snor langs den jyske østkyst. Her vugger bådene blidt i takt med samtalerne på kajen. Det er steder, der føles ægte, og som lever – ikke for turisterne, men med dem.

Det er her, Europa møder Norden, og hvor danskerne i over tusind år har mødt gæster fra nær og fjern. Det mærker du hos de lokale og i den gæstfrihed, som nærheden til udlandet har fostret. Her samler modsætningerne os frem for at dele os. I det sydøstlige Jylland mødes det hele naturligt, og minder os om, at de bedste oplevelser ofte opstår der, hvor modsætninger finder sammen.

KRAFTCENTRE OG STÆRKE FERIESTEDER

Turismen langs Jyllands Østkyst spiller en central rolle for beskæftigelse og lokal udvikling. Indsatsen bør koncentreres om udpegede kraftcentre og stærke feriesteder, hvor kraftcentrene er større geografiske områder med betydelig turismeøkonomi og prioriteret kommunal indsats, og de stærke feriesteder er byer eller mindre steder, hvor turisme er den primære erhvervsdrivkraft. Gennem målrettede investeringer styrkes oplevelser, overnatningskapacitet og helårsaktiviteter for både ferie- og erhvervsturisme.

TILTAG 2.1 Prioriter kraftcentre og stærke feriesteder

De udpegede feriedestinationer skal styrkes gennem rekreative forbindelser og samlet kommunikation, der øger tilgængelighed, sammenhængskraft og destinationens attraktionsværdi.

TILTAG 2.2 Levende lokalsamfund

Investeringer i anlæg og faciliteter skal tilgodese både turisternes og borgernes behov gennem lokal dialog, sådan at kulturhistorie og lokal identitet forankres og lokalsamfundet styrkes.

TILTAG 2.3 Indtænk turisme i lokal planlægning

Udvikling af stærke feriesteder og kraftcentre forudsætter politisk prioritering og integration af turisme i planlægning fx gennem strategisk-fysiske udviklingsplaner samt realisering af de udarbejdede planer.

KRAFTCENTRE



GUDENÅEN

Foto © Destination Kystlandet



BILLUND

Foto © LEGOLAND®



**VEJLE ÅDAL OG
VEJLE FJORD**

Foto © Frame&Work



ALS

Foto © Sarah Green



**DET ØSTJYSKE ØHAV OG
HORSENS FJORD**

Foto © Melissa Villumsen



LILLEBÆLT

Foto © Mads Østergaard, Visit Fredericia



**AABENRAA OG
HADERSLEV FJORD**

Foto: 1. juli - 31. oktober, Visit Haderslev



GRÆNSEØMRÅDET

Foto © Frame&Work



STRØMKE FERIEESTATER

ODDERKYSTEN

Foto © Jesper Rals



JUELSMINDE

Foto © Franco Cogoli, Destination Kystlandet



ÅRØSUND OG AARØ

Foto © James Grips



SØNDERBORG

Foto © James Grips

KRAFTCENTRE

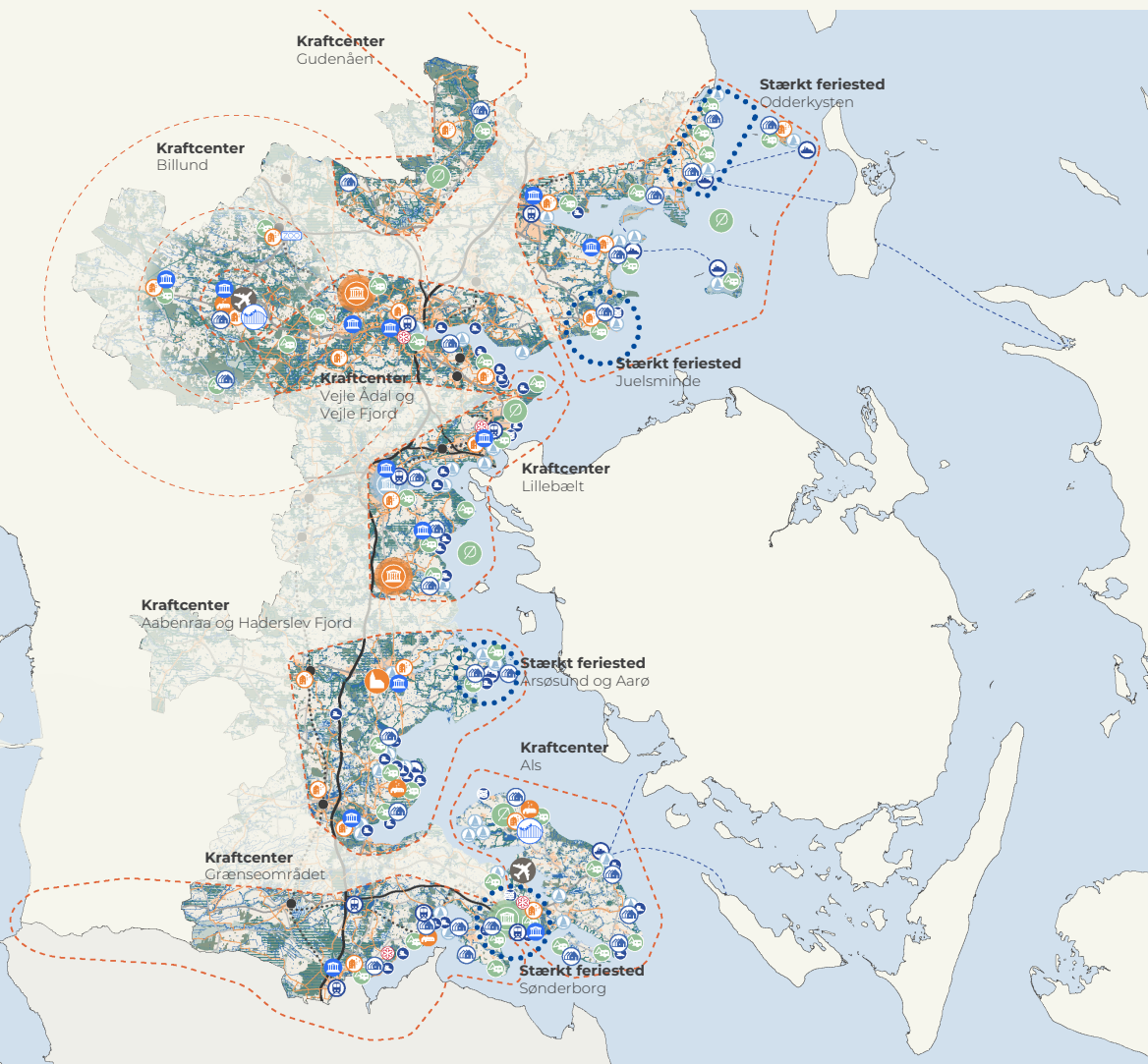
Kraftcentre er afgrænsede geografiske områder, som har væsentlig betydning for turismen i en større geografi. De kan både rumme feriesteder, større byer eller særlige natur- og kulturkvaliteter. Kraftcentrene har en væsentlig turismeøkonomi, herunder mange internationale overnatninger, en større koncentration af differentieret overnatningskapacitet samt markante oplevelsesmæssige kvaliteter. Turismen i et kraftcenter er en markant prioritet hos kommunen, og en udpegning som kraftcenter forpligter til en fortsat prioritering og investering i turismens udvikling i geografien.

STÆRKE FERIESTEDER

Et stærkt feriested er et mindre sted eller en by, hvor stedets erhvervsprofil er rettet imod turisme som den væsentligste drivkraft for erhvervsudvikling i området. Et stærkt feriested kan bestå af en bykerne eller havn med stor koncentration af overnatningskapacitet i nærgeografien, en stærk turismeprofil og identitet, en veludbygget turismeinfrastruktur samt store natur-, kultur- og attraktionsmæssige kvaliteter. Udvikling af feriestedets turismeerhverv er prioriteret af kommunen, og der er ambitioner for fortsat vækst og udvikling af feriestedet.

INDSATSSOMRÅDE 2

Kraftcentre
Stærke feriesteder



Levende byer skabes gennem attraktive byrumsoplevelser, kulturel mangfoldighed og varieret handel, der styrker både turisme og lokal økonomi. Events og aktiviteter skaber liv uden for højsæsonen, mens byernes historie og identitet giver autentiske oplevelser for gæster. Multifunktionelle grønne og blå byrum øger klimatilpasning og rekreation, samtidig med, at de fremmer den sociale sammenhængskraft, stolthed og mindeværdige bymiljøer.

TILTAG 3.1 Særegne købstæder

Købstæderne udvikles med udgangspunkt i kulturarv, handel og gastronomi, med sammenhængende oplevelser og tydelig wayfinding, der understøtter den fælles kernefortælling.

TILTAG 3.2 Levende bymidter

Bymidterne udvikles som levende mødesteder med oplevelser, fællesskab og strategiske byrum, som kan aktiveres året rundt af lokale initiativer i form af offentlige eller private partnerskaber og kommercielle aktører.

TILTAG 3.3 Kystbyer og havnemiljøer

Havnemiljøer udvikles som en del af helårsdestinationen med rekreative byrum, maritime aktiviteter og autentisk overnatning, hvor by, havn og lokale aktører kobles gennem samarbejde, branding og wayfinding.



JUELSMINDE HAVN

Foto © Aleksander Møgelisen, Destination Kystlandet



RINGRIDNING, SØNDERBORG

Foto © Peter Bjerke, Destination Sønderjylland



AÅBENRÅA

Foto © James Cripps, Destination Sønderjylland

ERHVERVSTURISME

Erhvervsturisme supplerer ferieturismen og bidrager til helårsudnyttelse af overnatningskapacitet, stabil beskæftigelse og høj belægningsgrad uden for ferieturismens højsæsonen. Områdets erhverv, videns- og uddannelsesmiljøer skaber rammer for autentiske og meningsfulde møder med stærk forankring i stedets DNA.

TILTAG 4.1 Erhvervsmæssige styrkepositioner

Mødeoplevelser skal baseres på den lokale erhvervsprofil og vidensmiljøer, og den lokale kultur- og oplevelsesinfrastruktur skal integreres i konceptet.

TILTAG 4.2 Samarbejde og fælles fortælling

Etabler tværsektorielle samarbejdsfora, styrk netværk mellem aktører, udvikl nye mødeprodukter og gennemfør fælles markedsføring.

TILTAG 4.3 Stærk bæredygtighedsprofil

Styrk og dokumentér bæredygtighed i erhvervsturisme ved at integrere grøn transport og digitale løsninger, der gør bæredygtige valg nemme for erhvervsgæster.



LEGO® HOUSE, BILLUND
Foto © Framework, Destination Trekantsområdet



HOTEL VEJLEFJORD
Foto © Jonas Landsfeldt, Destination Kystlandet

OVERNATNINGSKAPACITET

Overnatningskapacitet er grundstenen i turismen og skal udnyttes bedre gennem højere belægningsgrad, kvalitetsløft og helårsbrug. Ny kapacitet prioriteres på strategiske steder og gennem transformation af eksisterende bygninger. Kombinationen af ferie- og erhvervs-gæster øger udnyttelsen, mens bæredygtig planlægning sikrer lavt ressourceforbrug og hensyn til natur og klimatilpasning. Koordinerede investeringer mellem offentlige og private aktører skal skabe kritisk masse, vækst og langsigtet værditilvækst.

TILTAG 5.1 Øget kapacitet og bedre udnyttelse

Øget overnatningskapacitet skabes gennem nye tidssvarende feriehus, og bedre udnyttelse af den nuværende kapacitet gennem helårsanvendelse.

TILTAG 5.2 Højere kvalitet

Tydelige administrative rammer skal bidrage til at bane vej for investeringer i kvalitet, både når det gælder opgradering af eksisterende og etablering af ny overnatning af høj kvalitet.

TILTAG 5.3 Transformation

Funktionstømte arealer og bygninger, særligt i havne- og landdistrikter, omdannes til hotel, ferielejligheder og anden overnatning for at skabe ny kapacitet og tiltrække investeringer.



NORDBORG

Foto © Anders Kibbel, Destination Sønderjylland



HOTEL VEJLEFJORD

Foto © Anders Kibbel, Destination Sønderjylland



HOTEL SØNDERBORG KASERNE

Foto © Sønderborg Kommune

KULTUR OG ATTRAKTIONER

Kulturturisme skaber værdi ved at kombinere kulturoplevelser med høj kvalitet og kommercielle aktiviteter, der tiltrækker nationale og internationale gæster. Investeringer, formidling og wayfinding skal koordineres, så de fremmer områdets identitet og sikrer langsigtet værdiskabelse.

TILTAG 6.1 **Oplevelseskæder og stærke fortællinger**

Stærke oplevelseskæder skabes ved at forbinde historiske steder, lokale aktører og gennem sammenhængende fortællinger.

TILTAG 6.2 **Unesco-udpegninger**

UNESCOs verdensarvssteder skal knyttes sammen via kommercielle oplevelsesprodukter, overnatning, spisesteder og transport.

TILTAG 6.3 **Gastronomi**

Fremhæv lokale råvarer og gastronomiske oplevelser gennem samarbejde og innovation mellem restauranter, producenter og kulturaktører.

TILTAG 6.4 **Events og festivaler**

Events og festivaler skal planlægges strategisk uden for højsæsonen og integrere lokale overnatningssteder, spisesteder og producenter.



KOLDINGHUS

Foto © Destination Trekantområdet



JELLING MONUMENTERNE

Foto © Stjernegaard Fotograf



GASTRONOMI

Foto © Destination Kystlandet



ROCK I BYPARKEN, VEJLE

Foto © Knapek photography

KYST, NATUR OG OUTDOOR

Kyst, natur og outdooroplevelser er centrale 'reason to go' og giver turisterne autentiske oplevelser. Udvikling af denne del af turismen forudsætter, at lodsejere, aktører og kommune samarbejder om etablering af rekreative forbindelser, faciliteter og bæredygtig arealplanlægning, der beskytter naturen samtidig med, at der gives adgang og skabes oplevelser. Indsatserne skal understøtte helårs-outdoorturisme og skabe synergi mellem fritidsbrug, kommerciel aktivitet og naturbeskyttelse.

TILTAG 7.1 **Kyst og strand**

Aktiviteter og publikumsfaciliteter bidrager til at sikre trygge og attraktive oplevelser for turister og borgere, fx i form af events, vandsportsaktiviteter, toiletter og badebroer.

TILTAG 7.2 **Naturoplevelser**

Integrer friluftsliv, formidling og outdooroplevelser i oplevelser med lokal værdi fx ved at integrere bynær natur gennem gateways, rekreative forbindelser og støttefaciliteter.

TILTAG 7.3 **Rekreativ infrastruktur**

Rekreativ infrastruktur skaber sammenhæng i oplevelsesprodukter, hvor nye forbindelser og knudepunkter bidrager til adgang til natur- og outdooroplevelser.



PAMPULÉ, HADERSLEV

Foto © Camilla Hylleberg, Destination Sønderjylland



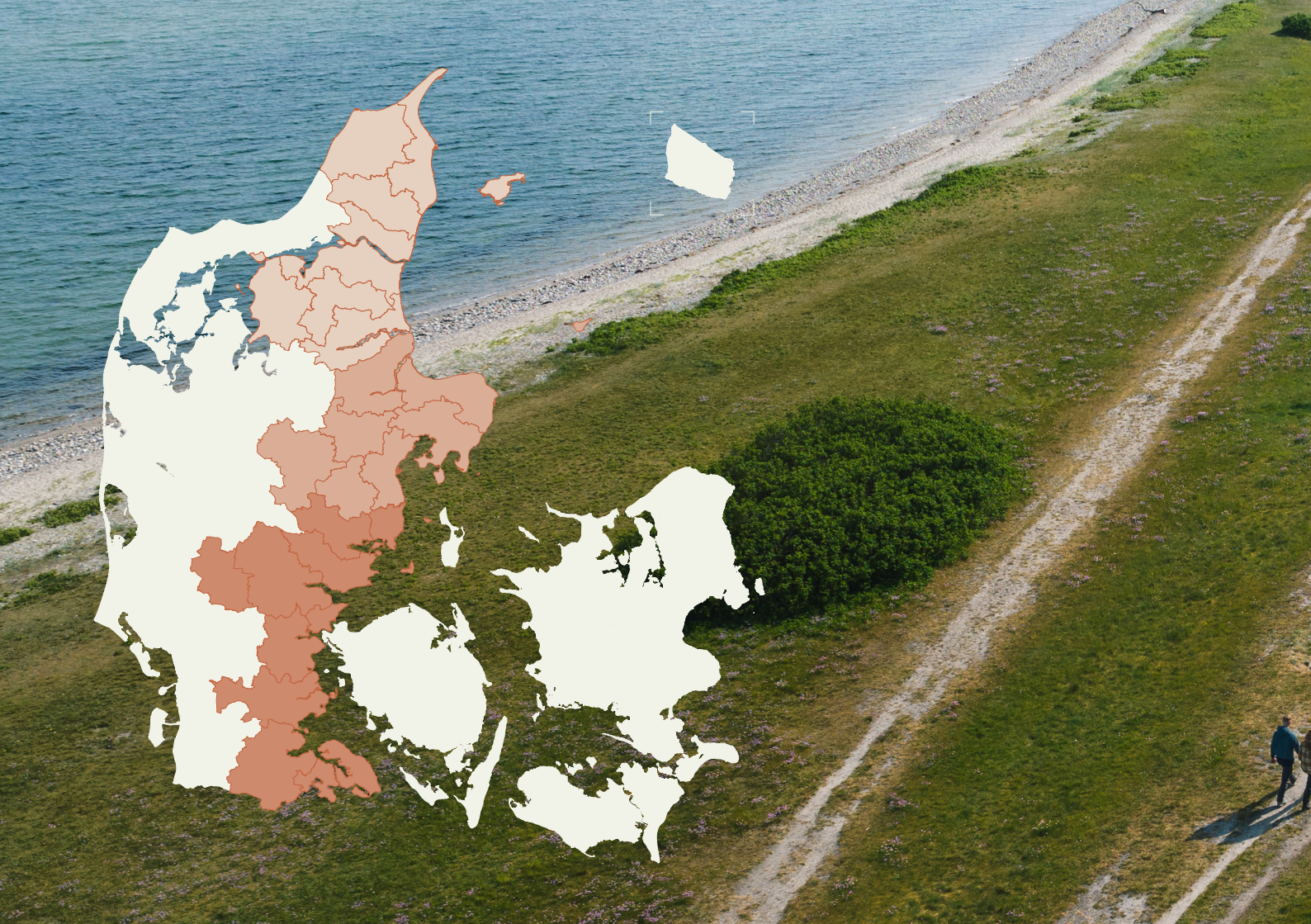
TØRNING MØLLE

Foto © Kristoffer Loh, Destination Sønderjylland



AABENRAA HAVN

Foto © Dorte Snabe, Destination Sønderjylland





TRELDE NÆS

Foto © Malik Skydsgaard, Visit Fredericia, Destination Trekantområdet

JYLLANDS ØSTKYST

Jyllands Østkyst er en sammensat mosaik af byer, natur og kultur. Den store variation i natur- og kulturoplevelser, de historiske købstæder og maritime kystbyer samt det veludbyggede infrastrukturnetværk kendetegner Jyllands Østkyst. Geografien tilbyder en bred vifte af turismeoplevelser, services og produkter, som tiltrækker erhvervsturister, kultur- og storbyturister samt kyst- og naturturister.

De forskellige områder i geografien rummer stærke kernefortællinger og en stor variation i ferie- og overnatningsmuligheder, attraktioner og oplevelsesprodukter, der spænder på tværs af destinationerne. Samlet set udgør dette styrken ved Jyllands Østkyst, som har potentiale til at styrke sin position både nationalt og internationalt og dermed skabe vækst i turismeerhvervet. Denne vækst skal understøtte udviklingen af Jyllands Østkyst på økonomisk, socialt og miljømæssigt plan.